



THAILAND STEEL OUTLOOK

May 2020

THAILAND STEEL OUTLOOK

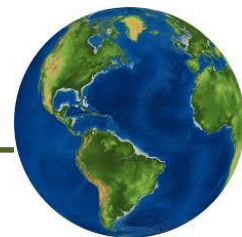
Contents

- รายงานสถานการณ์อุตสาหกรรมเหล็กเดือนพฤษภาคม ปี พ.ศ. 2563
- สรุปสถานการณ์อุตสาหกรรมเหล็กโลก
- สรุปสถานการณ์อุตสาหกรรมเหล็กไทย



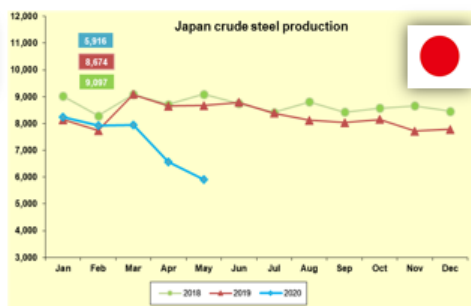
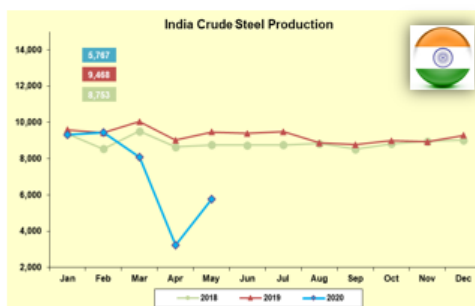
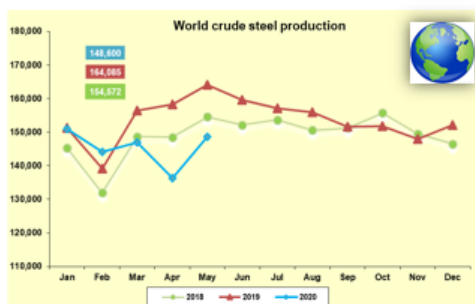
สรุปสถานการณ์อุตสาหกรรมเหล็กโลก

เดือนพฤษภาคม ปี 2563



การผลิตเหล็กดิบของโลก

ยอดการผลิตเหล็กดิบของโลกเดือนพฤษภาคม พ.ศ. 2563 อยู่ที่ 148.6 ล้านตัน ปรับตัวลดลง ร้อยละ 9.4 เมื่อเทียบกับช่วงเวลาเดียวกันของปีก่อน ประเทศจีนผู้ผลิตเหล็กดิบรายใหญ่ที่สุดของโลกมียอดการผลิตเหล็กดิบในเดือนพฤษภาคม อยู่ที่ 92.3 ล้านตัน ซึ่งเป็นการผลิตสูงสุดเท่าที่เคยมีมา โดยการผลิตปรับเพิ่มขึ้นเมื่อเทียบกับช่วงเดียวกันของปีก่อน ร้อยละ 3.6 สำหรับยอดการผลิตเหล็กดิบของประเทศอินเดียในเดือนพฤษภาคม อยู่ที่ 5.8 ล้านตัน หดตัวร้อยละ 39.1 เมื่อเทียบกับช่วงเดียวกันของปีก่อน และยอดการผลิตเหล็กดิบของประเทศญี่ปุ่นในเดือนพฤษภาคม อยู่ที่ 5.9 ล้านตัน ปรับตัวลดลงร้อยละ 31.5 เมื่อเทียบกับช่วงเดียวกันของปีก่อน ในเดือนพฤษภาคม 2563 พบว่าผลผลิตเหล็กดิบมีการผลิตหดตัวเกือบทุกภูมิภาคทั่วโลก เมื่อเทียบกับช่วงเดียวกันของปีก่อนหน้า มีเพียงภูมิภาคอเมริกาใต้ (South America) ที่มีการผลิตเหล็กดิบขยายตัวเพิ่มขึ้น การผลิตเหล็กดิบที่ปรับลดลง ยังคงเป็นผลมาจากการระบาดของโคโรนาไวรัสที่มีผลกระทบต่อความต้องการเหล็กในภาคการผลิตของอุตสาหกรรมต่อเนื่อง จากการปรับลดลงในด้านของอุปสงค์



Source: World Steel Association

ข้อมูลในรายงาน สิ่งพิมพ์ และเว็บไซต์ที่ได้จัดทำขึ้นมาจากแหล่งข้อมูลที่เชื่อถือได้ อย่างไรก็ตาม สถาบันเหล็กและเหล็กกล้าแห่งประเทศไทยไม่รับประกันความถูกต้อง ครบถ้วนและพอเพียงของข้อมูลเหล่านี้ ความเห็นหรือการคาดการณ์ใดๆ ต่อเหตุการณ์ในอนาคตอาจแตกต่างจากเหตุการณ์ที่จะเกิดขึ้นจริง นอกจากนี้ สถาบันเหล็กและเหล็กกล้าแห่งประเทศไทยขอสงวนสิทธิ์ในการเปลี่ยนแปลงและแก้ไขข้อมูล รวมถึงความเห็นและการประมาณการใดๆ โดยไม่ต้องแจ้งล่วงหน้า

สรุปสถานการณ์ด้านราคา

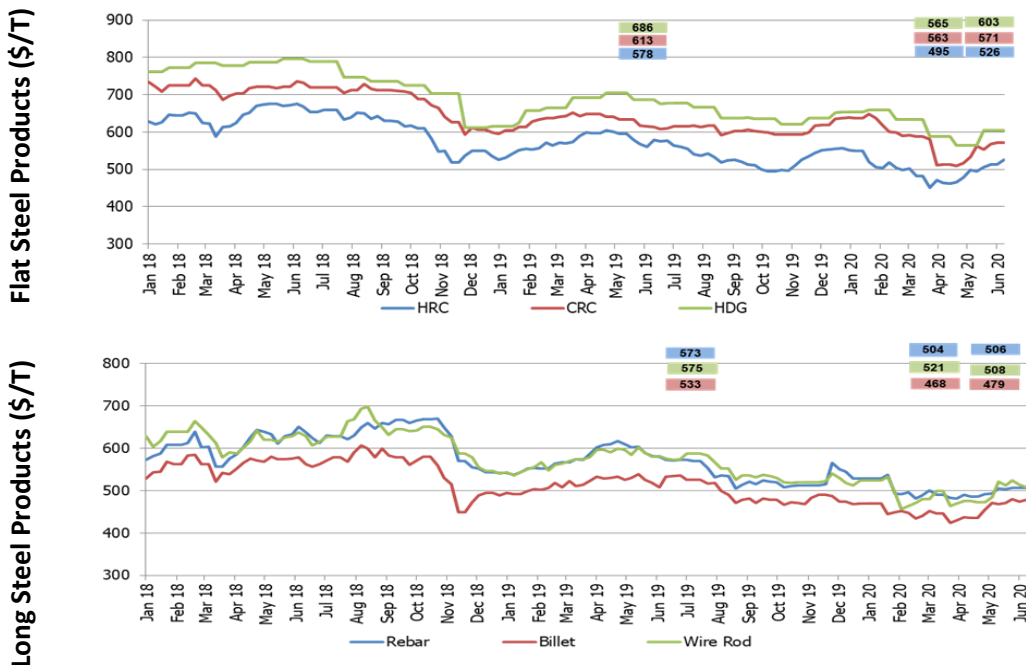


ราคาผลิตภัณฑ์เหล็กของจีน

ภาพรวมราคาเหล็กในประเทศจีน ในช่วงสัปดาห์สุดท้ายของเดือนมิถุนายน พ.ศ. 2563 ราคาผลิตภัณฑ์เหล็กทรงแบนปรับตัวขึ้นทุกผลิตภัณฑ์ โดยราคาผลิตภัณฑ์เหล็กแผ่นรีดร้อน (HRC) ราคาเหล็กแผ่นรีดเย็น (CRC) และราคาเหล็กแผ่นเคลือบสังกะสีแบบจุ่มร้อน (HDG) ปรับตัวขึ้นร้อยละ 6.3 ร้อยละ 1.5 และร้อยละ 6.8 เมื่อเทียบกับช่วงเดียวกันของเดือนก่อนหน้า มีราคาเฉลี่ยอยู่ที่ประมาณ 526 ดอลลาร์สหรัฐฯ ต่อตัน 571 ดอลลาร์สหรัฐฯ ต่อตัน และ 603 ดอลลาร์สหรัฐฯ ต่อตัน ตามลำดับ

ราคาผลิตภัณฑ์เหล็กทรงยาวของจีน ในช่วงสัปดาห์สุดท้ายของเดือนมิถุนายน พ.ศ. 2563 ราคา มีการปรับขึ้นเกือบทุกผลิตภัณฑ์ โดยราคาเหล็กเส้น (Rebar) และราคาบิลเล็ต (Billet) ปรับตัวเพิ่มขึ้น ร้อยละ 0.3 และ ร้อยละ 2.3 เมื่อเทียบกับช่วงเดียวกันของเดือนก่อน มีราคาเฉลี่ยอยู่ที่ 506 ดอลลาร์สหรัฐฯ ต่อตัน และ 479 ดอลลาร์สหรัฐฯ ต่อตัน ตามลำดับ ในขณะที่ราคาเหล็กหลอด (Wire rod) ปรับตัวลดลง ร้อยละ 2.6 เมื่อเทียบกับช่วงเดียวกันของเดือนก่อน มีราคาเฉลี่ยอยู่ที่ 508 ดอลลาร์สหรัฐฯ ต่อตัน ราคาที่ปรับขึ้นเป็นผลจากการที่เศรษฐกิจของจีนเริ่มฟื้นตัวจากการระบาดของไวรัส รวมถึงการมีรัฐบาลมีนโยบายการกระตุ้นเศรษฐกิจ ทำให้มีการดำเนินกิจกรรมทางเศรษฐกิจเพิ่มขึ้น เป็นผลให้อุปสงค์ของเหล็กภายในประเทศปรับตัวเพิ่มขึ้นตามไปด้วย

กราฟแสดงราคาผลิตภัณฑ์เหล็กของจีนในช่วงสัปดาห์สุดท้ายของเดือนมิถุนายน 2563



Source: Steel Business Briefing

ข้อมูลในรายงาน สิ่งพิมพ์ และเว็บไซต์ที่ได้จัดทำขึ้นมาจากแหล่งข้อมูลที่เชื่อถือได้ อย่างไรก็ตาม สถาบันเหล็กและเหล็กกล้าแห่งประเทศไทยไม่รับประกันความถูกต้อง ครบถ้วนและพอเพียงของข้อมูลเหล่านี้ ความเห็นหรือการคาดการณ์ใดๆ ต่อเหตุการณ์ในอนาคตอาจแตกต่างจากเหตุการณ์ที่จะเกิดขึ้นจริง นอกจากนี้ สถาบันเหล็กและเหล็กกล้าแห่งประเทศไทยขอสงวนสิทธิในการเปลี่ยนแปลงและแก้ไขข้อมูล รวมถึงความเห็นและการประมาณการใดๆ โดยไม่ต้องแจ้งล่วงหน้า

สรุปสถานการณ์ด้านราคา



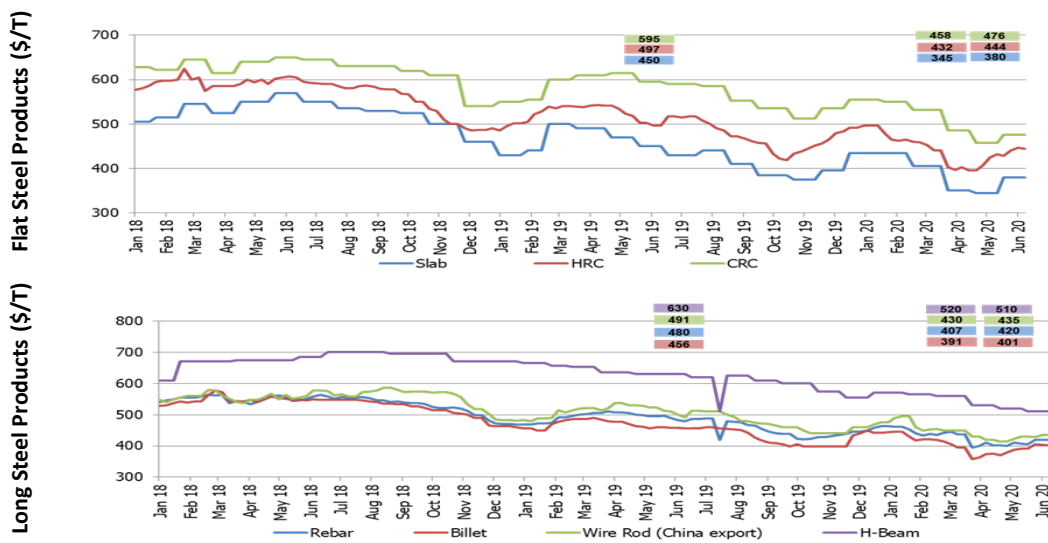
ราคาผลิตภัณฑ์เหล็กในตลาดเอเชีย

ภาพรวมราคาเหล็กในเอเชีย ในช่วงสัปดาห์สุดท้ายของเดือนมิถุนายน พ.ศ. 2563 พบว่าราคาผลิตภัณฑ์เหล็กทรงแบนปรับขึ้นทุกผลิตภัณฑ์ ราคาเหล็กแผ่นหนา (Slab) ราคาเหล็กแผ่นรีดร้อน (HRC) และเหล็กแผ่นรีดเย็น (CRC) ในตลาดเอเชีย ราคาปรับตัวเพิ่มขึ้น ร้อยละ 10.1 ร้อยละ 2.8 และ ร้อยละ 3.9 เมื่อเทียบกับช่วงเดียวกันของเดือนก่อน มีราคาเฉลี่ยอยู่ที่ 380 ดอลลาร์สหรัฐฯ ต่อดัน 444 ดอลลาร์สหรัฐฯ ต่อดัน และ 476 ดอลลาร์สหรัฐฯ ต่อดัน ตามลำดับ

ราคาผลิตภัณฑ์เหล็กทรงยาวราคาในตลาดเอเชียมีการปรับขึ้นเกือบทุกผลิตภัณฑ์ โดยราคาเหล็กเส้น (Rebar) ราคาบิลเล็ต (Billet) และราคาเหล็กถวด (Wire rod) ปรับตัวขึ้น ร้อยละ 3.2 ร้อยละ 2.6 และร้อยละ 1.2 มีราคาเฉลี่ยอยู่ที่ 420 ดอลลาร์สหรัฐฯต่อดัน 401 ดอลลาร์สหรัฐฯต่อดัน และ 435 ดอลลาร์สหรัฐฯต่อดัน ตามลำดับ ในขณะที่ราคาเหล็กเอชบีม (H-beam) ปรับตัวลดลง ร้อยละ 1.9 เมื่อเทียบกับช่วงเดียวกันของเดือนก่อน มีราคาเฉลี่ยอยู่ที่ประมาณ 510 ดอลลาร์สหรัฐฯต่อดัน ซึ่งราคาผลิตภัณฑ์เหล็กในเอเชียมีทิศทางใกล้เคียงกับราคาผลิตภัณฑ์เหล็กในประเทศของจีน

ความเคลื่อนไหววัตถุดิบในตลาดเอเชีย (East Asia Import) ในช่วงสัปดาห์สุดท้ายของเดือนมิถุนายน 2563 ราคาวัตถุดิบปรับตัวลงในผลิตภัณฑ์ เศษเหล็ก (Scrap) และถ่านหินโค้ก (Hard Coking Coal) โดยลดลง ร้อยละ 2.6 และร้อยละ 3.0 เมื่อเทียบกับช่วงเดียวกันของเดือนก่อน มีราคาเฉลี่ยอยู่ที่ 265 ดอลลาร์สหรัฐฯ ต่อดัน และ 113 ดอลลาร์สหรัฐฯ ต่อดัน ตามลำดับ ในขณะที่ราคาสินแร่เหล็ก (Iron Ore) ปรับตัวเพิ่มขึ้น ร้อยละ 5.5 เมื่อเทียบกับช่วงเดียวกันของเดือนก่อน มีราคาเฉลี่ยอยู่ที่ 126 ดอลลาร์สหรัฐฯ ต่อดัน

กราฟแสดงราคาผลิตภัณฑ์เหล็กของเอเชียในช่วงสัปดาห์สุดท้ายของเดือนมิถุนายน 2563



Source: Steel Business Briefing

ข้อมูลในรายงาน สิ่งพิมพ์ และเว็บไซต์ที่ได้จัดทำขึ้นมาจากแหล่งข้อมูลที่เชื่อถือได้ อย่างไรก็ตาม สถาบันเหล็กและเหล็กกล้าแห่งประเทศไทยไม่รับประกันความถูกต้อง ครบถ้วนและพอเพียงของข้อมูลเหล่านี้ ความเห็นหรือการคาดการณ์ใดๆ ต่อเหตุการณ์ในอนาคตอาจแตกต่างจากเหตุการณ์ที่จะเกิดขึ้นจริง นอกจากนี้ สถาบันเหล็กและเหล็กกล้าแห่งประเทศไทยขอสงวนสิทธิ์ในการเปลี่ยนแปลงและแก้ไขข้อมูล รวมถึงความเห็นและการประมาณการณใดๆ โดยไม่ต้องแจ้งล่วงหน้า

THAILAND STEEL OUTLOOK

Contents

■ รายงานสถานการณ์อุตสาหกรรมเหล็กเดือนพฤษภาคม ปี พ.ศ. 2563

➤ สรุปสถานการณ์อุตสาหกรรมเหล็กโลก

➤ สรุปสถานการณ์อุตสาหกรรมเหล็กไทย



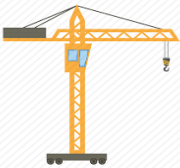
สรุปสถานการณ์อุตสาหกรรมเหล็กไทย



สถานการณ์การผลิตเหล็กของไทย

การผลิตเหล็กของไทยเดือนพฤษภาคม พ.ศ. 2563 ยอดการผลิตเหล็กดิบรวมของไทย อยู่ที่ 447,350 ตัน ปรับตัวลดลง ร้อยละ 40.7 เมื่อเทียบกับช่วงเดียวกันของปีก่อน สำหรับยอดการผลิตเหล็กสำเร็จรูปของไทยเดือนพฤษภาคม พ.ศ.2563 อยู่ที่ 460,465 ตัน ปรับตัวลดลง ร้อยละ 37 เมื่อเทียบกับช่วงเวลาเดียวกันของปีที่ผ่านมา จำแนกเป็นการผลิตเหล็กทรงยาว อยู่ที่ 243,129 ตัน หดตัวลง ร้อยละ 44.3 เมื่อเทียบกับช่วงเวลาเดียวกันของปีที่ผ่านมา โดยการผลิตเหล็กเส้นและเหล็กโครงสร้างรูปพรรณรีดร้อน (Bar & HR section) อยู่ที่ 156,205 ตัน หดตัวลงร้อยละ 53.7 เมื่อเทียบกับช่วงเดียวกันของปีก่อน และการผลิตเหล็กกลวด (Wire rod) อยู่ที่ 86,924 ตัน ลดลงร้อยละ 12.1 เมื่อเทียบกับช่วงเดียวกันของปีก่อน

การผลิตเหล็กทรงแบนในเดือนพฤษภาคม พ.ศ. 2563 อยู่ที่ 217,337 ตัน ปรับตัวลดลง ร้อยละ 26.1 เมื่อเทียบกับช่วงเวลาเดียวกันของปีที่ผ่านมา การผลิตเหล็กแผ่นหนา (HR Plate) อยู่ที่ 9,390 ตัน คงที่เมื่อเทียบกับช่วงเดียวกันของปีก่อน การผลิตเหล็กแผ่นรีดร้อน (HR coil/sheet) อยู่ที่ 207,947 ตัน ลดลง ร้อยละ 26.9 เมื่อเทียบกับช่วงเดียวกันของปีก่อน และการผลิตเหล็กแผ่นรีดเย็น (CR sheet) อยู่ที่ 124,692 ตัน หดตัวลงร้อยละ 36 เมื่อเทียบกับช่วงเดียวกันของปีก่อน



ยอดการบริโภคเหล็กสำเร็จรูปของไทย

การบริโภคเหล็กสำเร็จรูปของไทย เดือนพฤษภาคม พ.ศ. 2563 อยู่ที่ 1.12 ล้านตัน ปรับตัวลดลง ร้อยละ 37.2 เมื่อเทียบกับช่วงเวลาเดียวกันของปีที่ผ่านมา จำแนกเป็นการบริโภคผลิตภัณฑ์เหล็กทรงยาว 357,569 ตัน หดตัวร้อยละ 39 เมื่อเทียบกับช่วงเวลาเดียวกันของปีก่อน โดยการบริโภคเหล็กเส้นและเหล็กโครงสร้างรูปพรรณรีดร้อน (Bar & HR section) ลดลงร้อยละ 50.2 เมื่อเทียบกับช่วงเดียวกันของปีก่อน มีการบริโภคอยู่ที่ 171,343 ตัน และการบริโภคเหล็กกลวด (Wire rod) มีปริมาณอยู่ที่ 161,593 ตัน ปรับลดลง ร้อยละ 22.6 เมื่อเทียบกับช่วงเดียวกันของปีก่อน

การบริโภคผลิตภัณฑ์เหล็กทรงแบนอยู่ที่ประมาณ 757,704 ตัน หดตัวลดลง ร้อยละ 36.3 เมื่อเทียบกับช่วงเวลาเดียวกันของปีก่อน การบริโภคเหล็กแผ่นหนา (HR Plate) อยู่ที่ 25,017 ตัน ปรับลดลงร้อยละ 7.5 เมื่อเทียบกับช่วงเวลาเดียวกันของปีก่อน การบริโภคเหล็กแผ่นรีดร้อน (HR coil/sheet) อยู่ที่ 382,812 ตัน หดตัวร้อยละ 44.1 เมื่อเทียบกับช่วงเวลาเดียวกันของปีก่อน และการบริโภคเหล็กแผ่นรีดเย็น (CR Sheet) อยู่ที่ 189,997 ตัน หดตัวร้อยละ 42.9 เมื่อเทียบกับช่วงเวลาเดียวกันของปีก่อนหน้า

Source: ISIT Analysis

ข้อมูลในรายงาน สิ่งพิมพ์ และเว็บไซต์ที่ได้จัดทำขึ้นมาจากแหล่งข้อมูลที่เชื่อถือได้ อย่างไรก็ตาม สถาบันเหล็กและเหล็กกล้าแห่งประเทศไทยไม่รับประกันความถูกต้อง ครบถ้วนและพอเพียงของข้อมูลเหล่านี้ ความเห็นหรือการคาดการณ์ใดๆ ต่อเหตุการณ์ในอนาคตอาจแตกต่างจากเหตุการณ์ที่จะเกิดขึ้นจริง นอกจากนี้ สถาบันเหล็กและเหล็กกล้าแห่งประเทศไทยขอสงวนสิทธิในการเปลี่ยนแปลงและแก้ไขข้อมูล รวมถึงความเห็นและการประมาณการใดๆ โดยไม่ต้องแจ้งล่วงหน้า

สรุปสถานการณ์อุตสาหกรรมเหล็กไทย



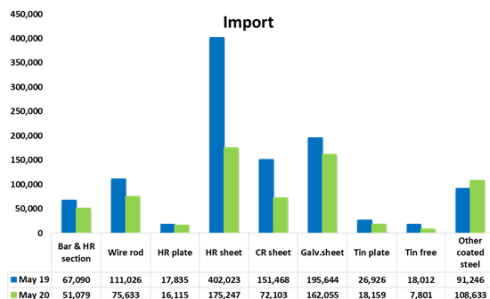
การนำเข้าผลิตภัณฑ์เหล็ก

การนำเข้าผลิตภัณฑ์เหล็กทั้งหมดของไทย เดือนพฤษภาคม พ.ศ. 2563 อยู่ที่ 1,007,663 ตัน ปรับตัวลดลง ร้อยละ 38.9 เมื่อเทียบกับช่วงเวลาเดียวกันของปีที่ผ่านมา จำแนกเป็น (1) การนำเข้าวัตถุดิบ 114,901 ตัน หดตัว ร้อยละ 17.3 เมื่อเทียบกับช่วงเวลาเดียวกันของปีก่อน (2) การนำเข้าผลิตภัณฑ์เหล็กสำเร็จรูปอยู่ที่ 147,204 ตัน หดตัวร้อยละ 56.4 เมื่อเทียบกับช่วงเวลาเดียวกันของปีก่อน และ (3) การนำเข้าผลิตภัณฑ์เหล็กสำเร็จรูปอยู่ที่ 745,560 ตัน หดตัวลง ร้อยละ 36.5 เมื่อเทียบกับช่วงเวลาเดียวกันของปีก่อน

โดยการนำเข้าผลิตภัณฑ์เหล็กทรงยาว อยู่ที่ 168,844 ตัน ปรับลดลงร้อยละ 27 เมื่อเทียบกับช่วงเวลาเดียวกันของปีที่ผ่านมา โดยการนำเข้าเหล็กเส้นและเหล็กโครงสร้างรูปพรรณรีดร้อน (Bar & HR section) อยู่ที่ 51,079 ตัน ลดลงร้อยละ 23.9 เมื่อเทียบกับช่วงเวลาเดียวกันของปีที่ผ่านมา และการนำเข้าเหล็กหลอด (Wire rod) อยู่ที่ 75,633 ตัน หดตัวร้อยละ 31.9 เมื่อเทียบกับช่วงเวลาเดียวกันของปีที่ผ่านมา

การนำเข้าผลิตภัณฑ์เหล็กทรงแบน อยู่ที่ 576,716 ตัน ปรับตัวลดลง ร้อยละ 38.8 เมื่อเทียบกับช่วงเวลาเดียวกันของปีก่อน โดยการนำเข้าเหล็กแผ่นหนารีดร้อน (HR Plate) เหล็กแผ่นรีดร้อน (HR coil/sheet) และเหล็กแผ่นรีดเย็น (CRC) อยู่ที่ 16,115 ตัน 175,247 ตัน และ 72,103 ตัน ปรับลดลงร้อยละ 9.6 ร้อยละ 56.4 และร้อยละ 52.4 เมื่อเทียบกับช่วงเดียวกันของปีที่ผ่านมา ตามลำดับ ส่วนการนำเข้าเหล็กแผ่นเคลือบสังกะสี (Galvanized sheet) ในเดือนนี้ปรับลดลง ร้อยละ 17.2 เมื่อเทียบกับช่วงเดียวกันของปีที่ผ่านมา ปริมาณการนำเข้าอยู่ที่ 162,055 ตัน

ผลิตภัณฑ์ที่มีการนำเข้ามากที่สุด ได้แก่ เหล็กแผ่นรีดร้อนชนิดม้วน/แผ่น (HR coil/sheet) เหล็กแผ่นเคลือบสังกะสี (Galvanized sheet) และเหล็กแผ่นเคลือบอื่นๆ (Other coated steel)



Unit '000 tonne	May		% Y-o-Y
	2019	2020	
Raw Material	139	115	-17.3%
Semi-Finished Steel Product	337	147	-56.4%
Finished Steel Product	1,173	746	-36.5%
Total Steel Product	1,650	1,008	-38.9%

Source: Customs and ISIT Analysis

ข้อมูลในรายงาน สิ่งพิมพ์ และเว็บไซต์ที่ได้จัดทำขึ้นมาจากแหล่งข้อมูลที่เชื่อถือได้ อย่างไรก็ตาม สถาบันเหล็กและเหล็กกล้าแห่งประเทศไทยไม่รับประกันความถูกต้อง ครบถ้วนและพอเพียงของข้อมูลเหล่านี้ ความเห็นหรือการคาดการณ์ใดๆ ต่อเหตุการณ์ในอนาคตอาจแตกต่างจากเหตุการณ์ที่จะเกิดขึ้นจริง นอกจากนี้ สถาบันเหล็กและเหล็กกล้าแห่งประเทศไทยขอสงวนสิทธิในการเปลี่ยนแปลงและแก้ไขข้อมูล รวมถึงความเห็นและการประมาณการใดๆ โดยไม่ต้องแจ้งล่วงหน้า

สรุปสถานการณ์อุตสาหกรรมเหล็กไทย



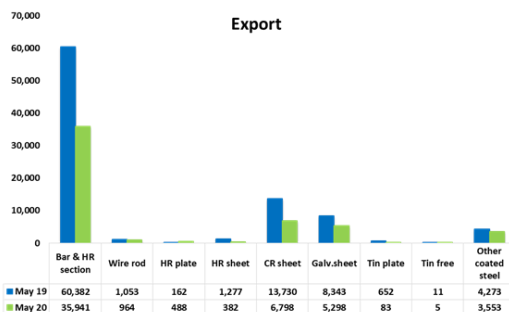
การส่งออกผลิตภัณฑ์เหล็ก

การส่งออกผลิตภัณฑ์เหล็กของไทย เดือนพฤษภาคม พ.ศ. 2563 อยู่ที่ 110,228 ตัน ลดลง ร้อยละ 36.3 เมื่อเทียบกับช่วงเวลาเดียวกันของปีก่อน จำแนกเป็น (1) การส่งออกวัตถุดิบ 19,264 ตัน หดตัวลง ร้อยละ 43.5 เมื่อเทียบกับช่วงเวลาเดียวกันกับปีก่อน (2) การส่งออกผลิตภัณฑ์สำเร็จรูป อยู่ที่ 209 ตัน ปรับตัวลดลง ร้อยละ 98 เมื่อเทียบกับช่วงเวลาเดียวกันของปีก่อน และ (3) การส่งออกผลิตภัณฑ์เหล็กสำเร็จรูปอยู่ที่ 90,753 ตัน ลดลงร้อยละ 29.2 เมื่อเทียบกับช่วงเวลาเดียวกันของปีก่อน

การส่งออกผลิตภัณฑ์ทรงยาวอยู่ที่ 54,404 ตัน หดตัวลงร้อยละ 33.6 เมื่อเทียบกับช่วงเวลาเดียวกันของปีที่ผ่านมา โดยการส่งออกเหล็กเส้นและเหล็กโครงสร้างรูปพรรณรีดร้อน (Bar & HR section) อยู่ที่ 35,941 ตัน ปรับตัวลดลง ร้อยละ 40.5 เมื่อเทียบกับช่วงเวลาเดียวกันของปีที่ผ่านมา และการส่งออกเหล็กลวด (Wire rod) อยู่ที่ 964 ตัน ปรับลดลงร้อยละ 8.5 เมื่อเทียบกับช่วงเวลาเดียวกันของปีที่ผ่านมา

การส่งออกผลิตภัณฑ์ทรงแบน อยู่ที่ 36,349 ตัน ปรับลดลง ร้อยละ 21.5 เมื่อเทียบกับช่วงเวลาเดียวกันของปีที่ผ่านมา โดยการส่งออกเหล็กแผ่นหน้ารีดร้อน (HR plate) อยู่ที่ 488 ตัน ขยายตัวเพิ่มขึ้น ร้อยละ 201.2 ในขณะที่การส่งออกเหล็กแผ่นรีดร้อน (HR sheet) เหล็กแผ่นรีดเย็น (CR sheet) และเหล็กแผ่นเคลือบสังกะสี (Galvanized sheet) ปรับตัวลดลง ร้อยละ 70.1 ร้อยละ 50.5 และร้อยละ 36.5 เมื่อเทียบกับช่วงเวลาเดียวกันของปีที่ผ่านมา มีปริมาณอยู่ที่ 382 ตัน 6,798 ตัน และ 5,298 ตัน ตามลำดับ

โดยผลิตภัณฑ์ที่มีการส่งออกมากที่สุด ได้แก่ เหล็กเส้นและโครงสร้างรูปพรรณรีดร้อน (Bar & HR Section) ท่อเหล็กเชื่อมตะเข็บ (Welded pipe) และท่อเหล็กไร้ตะเข็บ (Seamless pipe)



Unit '000 tonne	May		% Y-o-Y
	2019	2020	
Raw Material	34	19	↓ -43.5%
Semi-Finished Steel Product	11	0	↓ -98.0%
Finished Steel Product	128	91	↓ -29.2%
Total Steel Product	173	110	↓ -36.3%

Source: Customs and ISIT Analysis

ข้อมูลในรายงาน สิ่งพิมพ์ และเว็บไซต์ที่ได้จัดทำขึ้นมาจากแหล่งข้อมูลที่เชื่อถือได้ อย่างไรก็ตาม สถาบันเหล็กและเหล็กกล้าแห่งประเทศไทยไม่รับประกันความถูกต้อง ครบถ้วนและพอเพียงของข้อมูลเหล่านี้ ความเห็นหรือการคาดการณ์ใดๆ ต่อเหตุการณ์ในอนาคตอาจแตกต่างจากเหตุการณ์ที่จะเกิดขึ้นจริง นอกจากนี้ สถาบันเหล็กและเหล็กกล้าแห่งประเทศไทยขอสงวนสิทธิในการเปลี่ยนแปลงและแก้ไขข้อมูล รวมถึงความเห็นและการประมาณการณใดๆ โดยไม่ต้องแจ้งล่วงหน้า

สรุปสถานการณ์อุตสาหกรรมเหล็กไทย

Total Apparent Finished Steel Consumption (unit in tonne)

May 20		Production	%y-o-y change	Import	%y-o-y change	Export	%y-o-y change	Consumption	%y-o-y change	
Total Apparent Finished Steel Consumption		460,465	-37.0%	745,560	-36.5%	90,753	-29.2%	1,115,272	-37.2%	
Long Product Finished Steel Consumption		243,129	-44.3%	168,844	-27.0%	54,404	-33.6%	357,569	-39.0%	
Long Product	Bar	Carbon steel	156,205	-53.7%	12,822	-41.3%	13,848	-55.7%	171,343	-50.2%
		Stainless steel			302	21.8%	27	-92.7%		
		Alloy steel			31,622	-13.6%	1,151	-16.0%		
	HR section	Carbon steel			6,138	-23.6%	20,915	-23.6%		
		Stainless steel			164	-56.6%	-	-		
		Alloy steel			31	416.7%	-	-		
	Wire rod	Carbon steel	86,924	-12.1%	31,416	-35.4%	754	-6.2%	161,593	-22.6%
		Stainless steel			3,298	-2.2%	47	-		
		Alloy steel			40,919	-30.7%	163	-34.5%		
	Cold-drawn bar				4,934	-24.8%	1,662	-26.7%		
	Steel wire				14,778	-36.6%	8,411	-36.0%		
Seamless pipe				22,420	-4.3%	7,426	47.3%			
Flat Product Finished Steel Consumption		217,337	-26.1%	576,716	-38.8%	36,349	-21.5%	757,704	-36.3%	
Flat Product	HR plate	Carbon steel	9,390	0.0%	11,485	24.6%	477	873.5%	25,017	-7.5%
		Stainless steel			1,145	-8.8%	4	-94.4%		
		Alloy steel			3,485	-52.6%	7	-82.9%		
	HR coil/sheet	Carbon steel	207,947	-26.9%	54,957	-56.1%	245	-51.9%	382,812	-44.1%
		Carbon steel P&O			45,135	-37.9%	46	411.1%		
		Stainless steel			21,511	-16.5%	86	-88.6%		
		Alloy steel					53,644	-69.9%		
	CR sheet	Carbon steel	124,692	-36.0%	39,591	-61.2%	489	-89.9%	189,997	-42.9%
		Stainless steel			9,370	-33.0%	6,297	-27.0%		
		Alloy steel			23,142	-34.6%	12	-95.1%		
	Coated	Galv.sheet (HDG)	67,551	-39.2%	151,974	-17.7%	4,894	-37.8%	224,308	-24.9%
		Galv.sheet (EG)			10,081	-7.8%	404	-14.4%		
		Tin plate	7,064	64.2%	18,159	-32.6%	83	-87.3%	25,140	-17.8%
		Tin free	10,125	10.5%	7,801	-56.7%	5	-54.5%	17,921	-34.0%
		Other coated steel	35,042	-12.0%	108,633	19.1%	3,553	-16.8%	140,122	10.5%
	Cold-formed section				427	-68.8%	701	-1.0%		
Welded pipe				16,176	-56.9%	19,041	11.0%			

Remark : Apparent Steel Production accounted only hot-rolled steel product

Remark : [highlighted figures](#) are estimated.

May 20		Production	%y-o-y change	Import	%y-o-y change	Export	%y-o-y change	Consumption	y-o-y change
Apparent Crude Steel Consumption		300,344	-29.8%	147,215	-56.4%	209	-98.0%	447,350	-40.7%
Ingot	Carbon Steel			-	-100.0%	0	-		
	Stainless steel			1	-85.7%	0	-		
	Alloy steel			10	-	0	-		
Semi Product	Billet	300,344	-29.8%	62,127	-45.4%	0	-100.0%	447,339	-40.7%
	Slab			82,862	-23.3%	14	-88.2%		
	Billet/Slab C >= 0.25%			2,087	-97.8%	32	-40.7%		
	Other Semi			128	-99.4%	163	-4.7%		

Source: ISIT Analysis

ข้อมูลในรายงาน สิ่งพิมพ์ และเว็บไซต์ที่ได้จัดทำขึ้นมาจากแหล่งข้อมูลที่เชื่อถือได้ อย่างไรก็ตาม สถาบันเหล็กและเหล็กกล้าแห่งประเทศไทยไม่รับประกันความถูกต้อง ครบถ้วนและพอเพียงของข้อมูลเหล่านี้ ความเห็นหรือการคาดการณ์ใดๆ ต่อเหตุการณ์ในอนาคตอาจแตกต่างจากเหตุการณ์ที่จะเกิดขึ้นจริง นอกจากนี้ สถาบันเหล็กและเหล็กกล้าแห่งประเทศไทยขอสงวนสิทธิในการเปลี่ยนแปลงและแก้ไขข้อมูล รวมถึงความเห็นและการประมาณการใดๆ โดยไม่ต้องแจ้งล่วงหน้า

สรุปสถานการณ์อุตสาหกรรมเหล็กไทย

Iron and Steel Institute of Thailand
Summary of Import to and Export from Thailand, group by product class, Period: May 2020

Product Class / Description	Import (Exchange rate = 32.6476 THB/USD)				Export (Exchange rate = 32.2258 THB/USD)			
	May-20			Accumulated YTM Qty(Tonne)	May-20			Accumulated YTM Qty(Tonne)
	Qty (Tonne)	Value (THB) Note: CIF	Avg.price (THB/Tonne)		Qty (Tonne)	Value (THB) Note: FOB	Avg.price (THB/Tonne)	
100 - Iron products	44,674	666,318,059	14,915	120,216	1,600	53,021,753	33,143	12,581
110 - Pig iron	44,672	666,171,368	14,912	117,172	1,498	52,349,233	34,951	11,743
120 - DRI	-	-	-	3,042	-	3,024	3,024,000	-
130 - HBI	2	146,691	69,031	2	102	669,496	6,566	838
200 - Ferro alloy	6,759	272,802,395	40,361	38,672	875	53,600,264	61,236	4,556
210 - Ferro-chromium	1,025	42,122,350	41,089	4,395	-	-	-	-
220 - Ferro-manganese	295	11,793,658	39,967	5,074	-	-	-	17
230 - Ferro-silico-manganese	2,744	89,144,180	32,487	12,119	243	8,116,200	33,400	567
240 - Ferro-silicon	2,423	102,607,043	42,338	15,149	616	28,958,771	47,003	3,878
250 - Other ferro alloy	271	27,135,164	99,984	1,934	16	16,525,293	1,020,080	94
300 - Crude steel products	147,215	1,899,710,845	12,904	1,368,022	209	10,433,699	49,927	59,048
310 - Ingots	11	449,993	42,024	48	-	451	451,000	16,259
311 - Carbon Steel	-	326	326,000	20	-	451	451,000	-
312 - Stainless Steel	1	171,999	174,264	8	-	-	-	-
313 - Other (Alloy Steel)	10	277,668	28,567	19	-	-	-	16,259
380 - Semi-finished steel products	147,204	1,899,260,852	12,902	1,367,974	209	10,433,248	49,925	42,789
381 - Billet	62,127	757,289,626	12,189	554,446	-	-	-	31,505
382 - Slab	82,862	1,089,267,856	13,145	392,094	14	326,188	23,314	400
383 - Other (e.g. bloom, beam-blanks)	125	14,297,524	114,770	110,182	161	5,454,789	33,937	1,162
384 - Semi-finished : C>= 0.25	2,087	38,290,520	18,350	311,137	32	4,453,768	137,896	9,647
385 - Other (e.g. stainless, alloy steel)	3	115,326	38,314	115	2	198,503	101,432	75
400 - Hot-rolled steel products	318,073	7,580,439,155	23,832	2,143,361	37,775	659,116,934	17,449	188,130
410 - Rails & accessories	802	59,316,007	73,957	9,129	145	5,746,210	39,577	1,882
420 - Steel sheet piles	424	9,743,165	22,999	4,799	758	14,290,551	18,848	4,599
430 - Sections	5,106	115,984,572	22,716	39,235	20,012	350,019,012	17,491	84,388
431 - Carbon Steel	4,912	103,914,590	21,157	38,277	20,012	350,019,012	17,491	84,378
432 - Stainless Steel	164	11,275,743	68,936	795	-	-	-	10
433 - Other (Alloy Steel)	31	794,239	25,847	163	-	-	-	-
440 - Bars	44,746	1,270,202,842	28,387	247,495	15,026	247,520,213	16,472	70,327
441 - Carbon Steel	12,822	400,818,630	31,260	74,584	13,848	212,544,355	15,348	61,267
442 - Stainless Steel	302	39,146,954	129,730	1,309	27	1,007,375	37,170	113
443 - Other (Alloy Steel)	31,622	830,237,258	26,255	171,602	1,151	33,968,483	29,509	8,948
450 - Wire Rods	75,633	1,699,375,001	22,469	528,180	964	22,849,200	23,711	11,317
451 - Carbon Steel	31,416	651,123,466	20,726	224,040	754	17,188,553	22,810	10,926
452 - Stainless Steel	3,298	242,718,511	73,601	24,417	47	1,043,834	22,318	49
453 - Other (Alloy Steel)	40,919	805,533,024	19,686	279,723	163	4,616,813	28,271	343
470 - Plates (>=3 mm.)	16,116	499,981,313	31,024	108,928	488	8,538,129	17,500	1,743
471 - Carbon Steel	11,485	262,479,790	22,853	73,622	477	7,437,235	15,604	1,457
472 - Stainless Steel	1,145	95,247,696	83,174	6,959	4	435,118	108,752	241
473 - Other (Alloy Steel)	3,485	142,253,827	40,812	28,347	7	665,776	91,692	45
480 - Hot-rolled coils / sheets (< 3 mm.)	175,247	3,925,836,255	22,402	1,205,596	381	10,153,619	26,617	13,874
481 - Carbon Steels	54,957	941,750,002	17,136	446,865	245	4,884,485	19,965	9,009
482 - Stainless Steels	21,511	969,255,583	45,059	106,159	86	1,943,251	22,551	525
483 - Other (Alloy Steel)	53,644	985,913,435	18,379	350,024	5	2,384,593	498,973	4,224
484 - Carbon Steels P&O	45,135	1,028,917,235	22,796	302,548	46	941,290	20,520	115
500 - Cold-rolled steel products	72,103	2,275,195,249	31,555	555,881	6,798	327,938,641	48,242	42,024
510 - Cold-rolled sheets & strips	58,131	1,833,996,307	31,549	479,314	6,797	327,902,651	48,245	41,931
511 - Carbon Steels	39,591	847,646,638	21,410	361,909	489	14,901,982	30,479	10,732
512 - Stainless Steel	9,370	728,523,021	77,754	59,446	6,297	312,426,850	49,619	30,919
513 - Other (Alloy Steel)	9,170	257,826,648	28,116	57,959	11	573,819	51,188	280
520 - Cold-rolled electrical sheets	13,972	441,198,942	31,577	76,566	1	35,990	30,168	93
600 - Coated steel sheets & strips	296,649	6,922,635,936	23,336	1,454,361	8,940	258,091,006	28,868	56,163
610 - Galvanized sheets	162,056	3,428,125,064	21,154	922,226	5,299	132,429,767	24,993	30,968
611 - Hot Dip (CGI)	151,974	3,173,175,200	20,880	869,201	4,894	119,408,466	24,397	28,207
612 - EGI	10,081	254,949,864	25,289	53,025	404	13,021,301	32,209	2,761
620 - Tinplates / Tin free	25,960	723,046,470	27,852	135,304	89	5,057,083	56,980	2,449
621 - Tinplates	18,159	516,409,341	28,439	88,391	83	4,576,930	54,845	2,414
622 - Tin free	7,801	206,637,129	26,488	46,914	5	480,153	90,595	35
630 - Zn-Al	6,773	156,153,033	23,054	20,470	648	18,796,824	29,021	2,510
680 - Color coated	44,140	1,199,534,626	27,175	198,552	1,225	46,391,009	37,875	10,155
690 - Others	57,720	1,415,776,743	24,529	177,809	1,680	55,416,323	32,979	10,081
700 - Pipes & Tubes (excl. pipe fittings)	38,596	1,855,043,027	48,063	200,675	26,467	792,353,636	29,938	10,883
710 - Seamless	22,420	1,032,299,941	46,043	104,317	7,426	229,418,615	30,895	42,943
720 - Welded	16,176	822,743,086	50,862	96,358	19,041	562,935,021	29,564	66,940
800 - Cold-finished & Cold-formed Steels	20,138	1,105,720,314	54,907	126,774	10,775	400,357,127	37,157	64,270
820 - Cold-formed sections	427	33,891,307	79,435	2,472	701	16,757,092	23,893	3,185
821 - Carbon Steels	201	13,906,018	69,275	1,349	502	10,709,945	21,339	2,552
822 - Stainless Steels	226	19,985,289	88,463	1,119	49	2,200,246	44,848	287
823 - Other (Alloy Steel)	-	-	-	4	150	3,846,901	25,580	346
830 - Cold drawn bars	4,934	473,991,173	96,074	29,057	1,662	59,051,143	35,527	8,831
831 - Carbon Steels	1,611	91,123,433	56,574	9,737	1,092	24,267,133	22,224	4,769
832 - Stainless Steels	1,969	267,327,455	135,740	10,857	128	12,012,618	94,053	1,053
833 - Other (Alloy Steel)	1,353	115,540,285	85,366	8,463	442	22,771,392	51,464	3,010
840 - Steel wires	14,778	597,837,834	40,455	95,244	8,411	324,548,892	38,585	52,255
841 - Carbon Steels	11,008	333,805,639	30,323	71,299	5,177	176,360,438	34,063	28,775
842 - Stainless Steels	786	110,659,873	140,733	3,997	570	78,533,012	137,816	3,142
843 - Other (Alloy Steel)	2,983	153,372,322	51,411	19,948	2,664	69,655,442	26,147	20,338
900 - Iron & steel scrap	63,456	571,028,091	8,999	590,511	16,789	393,550,909	23,441	137,699
910 - Carbon steel	40,214	318,334,906	7,916	396,442	7,008	52,815,761	7,537	73,322
920 - Stainless steel	3,101	86,215,433	27,799	20,876	9,275	335,744,559	36,199	60,552
930 - Other alloy steel	8,761	81,217,753	9,270	75,105	446	4,667,578	10,476	3,629
940 - Cast iron	11,380	85,259,999	7,492	98,019	61	323,011	5,305	195
950 - Other scrap	-	-	-	68	-	-	-	-

Source: Customs and ISIT Analysis

ข้อมูลในรายงาน สิ่งพิมพ์ และเว็บไซต์ที่ได้จัดทำขึ้นมาจากแหล่งข้อมูลที่ได้เชื่อถือ อย่างไรก็ตาม สถาบันเหล็กและเหล็กกล้าแห่งประเทศไทยไม่รับประกันความถูกต้อง ครบถ้วนและพอเพียงของข้อมูลเหล่านี้ ความเห็นหรือการคาดการณ์ใดๆ ต่อเหตุการณ์ในอนาคตอาจแตกต่างจากเหตุการณ์ที่จะเกิดขึ้นจริง นอกจากนี้ สถาบันเหล็กและเหล็กกล้าแห่งประเทศไทยขอสงวนสิทธิในการเปลี่ยนแปลงและแก้ไขข้อมูล รวมถึงความเห็นและการประมาณการใดๆ โดยไม่ต้องแจ้งล่วงหน้า



ศูนย์ข้อมูลเชิงลึก อุตสาหกรรมเหล็กไทย

คำจำกัดความรับผิดชอบ

ข้อมูลในรายงาน สิ่งพิมพ์ และเว็บไซต์ที่ได้จัดทำขึ้นมาจากแหล่งข้อมูลที่เชื่อถือได้ อย่างไรก็ตาม สถาบันเหล็กและเหล็กกล้าแห่งประเทศไทยไม่รับประกันความถูกต้อง ครบถ้วนและพอเพียงของข้อมูลเหล่านี้ ความเห็นหรือการคาดการณ์ใดๆ ต่อเหตุการณ์ในอนาคตอาจแตกต่างจากเหตุการณ์ที่จะเกิดขึ้นจริง นอกจากนี้สถาบันเหล็กและเหล็กกล้าแห่งประเทศไทยขอสงวนสิทธิ์ในการเปลี่ยนแปลงและแก้ไขข้อมูล รวมถึงความเห็นและการประมาณการใดๆ โดยไม่ต้องแจ้งล่วงหน้า

Disclaimer

The information in the above report, publication and website has been obtained from sources believed to be reliable. However, Iron & Steel Institute of Thailand does not guarantee the accuracy, adequacy or completeness of the information. Any opinions or forecasts regarding future events may differ from actual events or results. In addition, Iron & Steel Institute of Thailand reserves the right to make changes and corrections to the information, including any opinions or forecasts, at any time without notice.

ติดตามข้อมูลอุตสาหกรรมเหล็กเพิ่มเติมได้ที่



สถาบันเหล็กและเหล็กกล้าแห่งประเทศไทย
IRON AND STEEL INSTITUTE OF THAILAND

<https://www.isit.or.th>



ศูนย์ข้อมูลเชิงลึกอุตสาหกรรมเหล็กไทย
IRON & STEEL INTELLIGENCE UNIT

<https://www.iiu.isit.or.th>



ISIT.Thailand



ข้อมูลในรายงาน สิ่งพิมพ์ และเว็บไซต์ที่ได้จัดทำขึ้นมาจากแหล่งข้อมูลที่เชื่อถือได้ อย่างไรก็ตาม สถาบันเหล็กและเหล็กกล้าแห่งประเทศไทยไม่รับประกันความถูกต้อง ครบถ้วนและพอเพียงของข้อมูลเหล่านี้ ความเห็นหรือการคาดการณ์ใดๆ ต่อเหตุการณ์ในอนาคตอาจแตกต่างจากเหตุการณ์ที่จะเกิดขึ้นจริง นอกจากนี้สถาบันเหล็กและเหล็กกล้าแห่งประเทศไทยขอสงวนสิทธิ์ในการเปลี่ยนแปลงและแก้ไขข้อมูล รวมถึงความเห็นและการประมาณการใดๆ โดยไม่ต้องแจ้งล่วงหน้า